

Cinderella



Användaranvisning - Förbränningstoilet

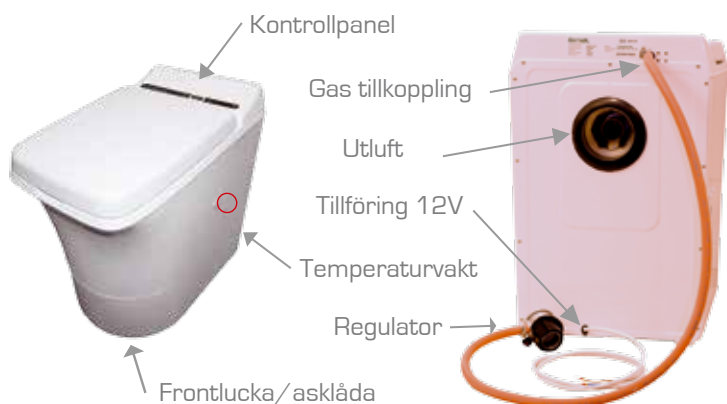


Cinderella Gas

Cinderella förbränningstolett

Med korrekt användning och underhåll kan du ha nytta av din förbränningstolett i många år.

I den här användaranvisningen hittar du information om användning och underhåll. För installation hänvisar vi till medföljande installationsanvisning.



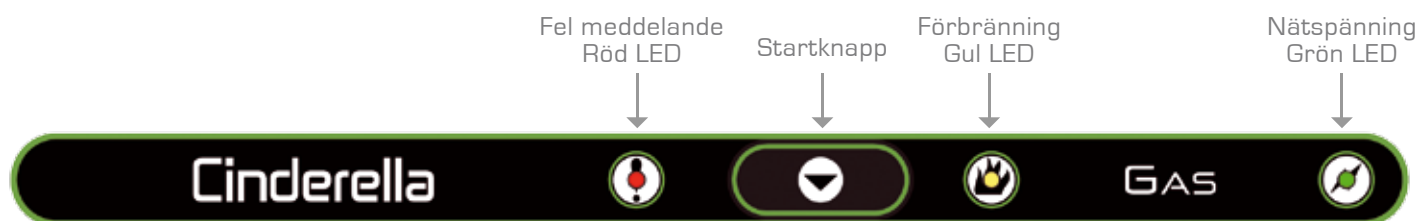
Konstruktion

Cinderella är invändigt tillverkad av syrafast stål och det utvändiga höljet är av kompositmaterial. Cinderella har en inbyggd fläkt som kyler ned toaletten. Varje toalett genomgår ett omfattande testprogram som en del av produktionen. Cinderella är testad DBI och CE märkt. Det intelligenta förbränningssystemet "SENSE" känner av när förbränningen kan avslutas och optimaliserar på så vis både förbränningen och energiförbruket.



Kontrollpanelens funktioner

Cinderella Gas har LED-lampor för driftmeddelanden. Se nedan och förklaring till meddelanden på sidan 6.



Cinderellas unika säkerhetsfunktioner

1. Förbränningen är inte aktiv när toalettlocket är öppet. Locket måste vara stängt för att det ska gå att "spola".
2. Luckorna till förbränningskammaren kan inte sättas i öppet läge (t.ex. vid rengöring) så länge toaletten är varm. Detta kan bara göras när toaletten är avkyld (fläkten har stannat).
3. Vid för hög temperatur i toalettkalet aktiveras temperaturvakten och förbränningen stoppas. Denna måste sedan nollställas manuellt innan toaletten kan användas igen. Se felsökning: Avbrott i värmekretsen.
4. Förbränningen stoppas om askskålen inte är i rätt position. Röd och gul LED-lampa blinkar.
5. Fläkten i toaletten är programmerad att gå tills temperaturen i förbränningskammaren är 100 °C eller lägre.

Så använder du Cinderella

1. Kontrollera att det är grönt ljus i kontrollpanelen som indikerar att 12V är tillkopplat och att toaletten är klar till bruk. Om toaletten har gått i viloläge kan du öppna och stänga locket en gång för att väcka toalettet.
2. Öppna både toalettlocket och sittringen. Röd LED-lampa blinkar. Fläkten startar automatiskt.
3. Lägg en Cinderella originalpåse i skålen. Använd en ny påse för varje besök.
4. Fäll ned sittringen. Toaletten är nu klar att användas.
5. Uträtta dina behov i påsen. Blir det lite kan du hålla i ett par deciliter vatten så att påsen blir tung nog för att falla ned.
6. Fäll ned toalettlocket.
7. Tryck på startknappen. Påsen med innehåll faller ned i förbränningskammaren. Gul LED lampa på kontrollpanelen visar att förbränning startar/pågår. Toaletten är nu klar att användas på nytt.
8. Gul LED lampa lyser under hela förbränningen. Förbränningstiden varierar med mängden avfall och antal besökare.



När det lyser grönt är toaletten klar till bruk.



Värt att veta när du använder Cinderella

1. Kom ihåg att alltid placera en påse i toalett-skålen före användning.
2. Toalettlocket ska alltid vara nedfällt när toaletten inte används. Förbränningen kan inte starta förrän locket är nedfällt.
3. Tändningsförsök efter nersläpp startar inte förrän efter 20 sekunders utluftning av brännkammaren. Toaletten provar att tända upptill 3 gånger med 20 sekunders mellanrum innan ett evt felmeddelande ges.
4. Förbränningstiden kan variera från 45 minuter upp till 3 timmar beroende på mängd och antal besök. Efter avslutad förbränning slocknar den gula LED-lampan på kontrollpanelen.
5. Fläkten stannar inte förrän temperaturen i förbränningskammaren har sjunkit under 100 °C. Detta tar normalt 1-1,5 timme efter avslutad förbränning (gul LED-lampa har slocknat).
6. När toaletten är nerkyld och inte använd på en stund går den i viloläge och den gröna lampan slocknar. Vid att lyfta på locket aktiveras toaletten igen. I viloläge brukar toaletten bara 0.005 ampere och kan därför tryggt stå tillkopplad även vid längre frånvaro.
7. Toaletten kan brukas även under en förbränning eller när den står och kyls ner. Se punkt 3 och 4.



Brandfarliga vätskor eller material får under inga omständigheter läggas i toaletten.

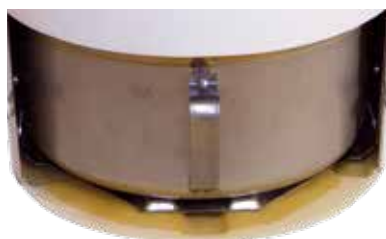
Tömningsindikering

Gul och röd LED-lampa blinkar växelvis samt det hörs tre korta ljudsignaler när toalettlocket öppnas. Toaletten kan fortsatt användas, men låses efter ytterligare ett antal besök. Gul och röd LED-lampa lyser då konstant och var tionde sekund hörs tre korta ljudsignaler. Töm då askskålen.

Tömning av askskål

Gör så här:

1. Se till att förbränningen är avslutad och att toaletten är kall. Fläkten ska ha stannat.
2. Ta bort frontluckan.
3. Vrid askskålen så att handtaget pekar rakt fram. Röd och gul LED-lampa blinkar samtidigt att askskålen har flyttats ur sitt läge.
4. Dra ut askskålen mot dig.
5. Ta ut insatsen (den inre skålen) och töm ut askan.
6. Häll i varmt vatten i insatsen och låt den stå i cirka 30 minuter. Rengör med borste (använd inte vassa verktyg). Torka insatsens utsida.
7. Sätt tillbaka insatsen i askskålen.
8. Häll 1 liter vatten i askskålen (insatsen) innan du sätter tillbaka den.
9. Sätt tillbaka askskålen och skjut in den helt.
10. Vrid handtaget ordentligt åt vänster tills det tar stopp. Röd och gul lampa slocknar.
11. Sätt tillbaka frontluckan.
12. Öppna och stäng locket. Starta en förbränning utan att sätta i påse och/eller papper. Vattnet i skålen kokar nu bort och vattenångan rengör katalysatorn.



Underhåll

För att säkerställa optimal drift för din Cinderella bör du avsätta lite tid till förebyggande underhåll. Korrekt underhåll innebär också lägre driftkostnader. Nedan ser du några enkla åtgärder som bör vidtas en till två gånger om året eller efter tusen förbränningar (t.ex. varannan gång du byter paket med påsar).

Rengör lufrören

Kontrollera in- och utluft. Ta toaletten från röret. Var noga med att rensa både utluftningsrör och luftventil från smuts, damm och annat som kan hindra luftgenomströmningen. Vid rens av rör kan vanligt sotningsverktyg användas. Ta av regnhatten och bottenpluggen på T-korset. Rengör dreneringshålet på bottenpluggen.





Rengöring

Vid normal rengöring (eller om man glömmer att använda påsen) gör man följande (**OBS!** Kan endast utföras om toaletten är kall/oanvänd och fläkten står still):

1. Öppna toalettlocket (fläkten startar).
2. Tryck på startknappen. Luckan till förbränningskammaren öppnas och förblir öppen tills toalettlocket stängs.
3. Använd fuktigt papper och eventuellt vanligt rengöringsmedel (**OBS!** Inte klorbaserade eller brandfarliga medel). Torka hela skålen och "vingarna" på den rostfria luckan noga. Släpp ned papperet i förbränningskammaren.
4. Stäng toalettlocket när rengöringen är klar. Fläkten kan stängas av genom nollställning av toaletten, se avsnitt Felsökning.

Rengör katalysatorn

Katalysatorn säkrar luktfri förbränning. Under normala förhållanden ska askan vara gråaktig utan pappersrester. För att undvika dålig förbränning eller lukt genomförs en sköljning av katalysatorn. Förutsättningen är att du är lite händig samt kan lyfta Cinderella.

1. Koppla bort 12v och gastillförslen och ta toaletten av utluftningsröret.
2. Ta ut asklådan.
3. På baksidan av toaletten, där frånlufts-röret sitter, finns ett mindre rör i mitten. Detta är katalysatorröret.
4. Rengör katalysatorröret med kniv. Dammsug samtidigt så att ingen smuts faller ned i röret.

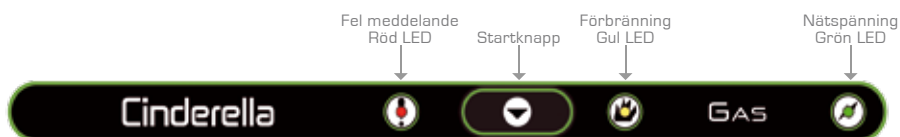
Resten av proceduren kräver att du har tillgång till ett ställe som tål vattenstänk, t.ex. trädgården, badkaret eller duschen.

1. Hitta ett stabilt underlag som toaletten kan placeras på.
2. Vinkla toaletten med fronten nedåt. Toalettens framkant bör vara cirka 20 cm över marknivå.
3. Sätt en tratt i änden av katalysatorröret. Häll 10–20 liter varmt vatten (kranvarmt) i tratten. Se till att vattnet inte rinner över kanten till katalysatorröret. Vattnet rinner nu ut på den blanka bottenplattan.
4. Montera tillbaka toaletten igen och starta en förbränning, utan att sätta i påse för att torka katalysatorn.



Felsökning/driftmeddelanden

Om någon LED-lampa blinkar – kontrollera orsaken och vidta åtgärder innan toaletten används. Det är viktigt att reagera direkt om det uppstår något ovanligt som lukt, dålig förbränning eller bristande funktion för att undvika följdskador och onödiga reparationskostnader.



Fel	Röd	Gul	Grön	Ljud-signal	Åtgärd
Dags att tömma askskålen	Blinkar växel	Blinkar växel		3 ljudsignaler	1 Ta ut askskålen och töm den.
Askskålen måste tömmas, toaletten är låst för användning	Lyser	Lyser		3 ljudsignaler var 10. sec	1 Ta ut askskålen och töm den.
Fel vid gasfläkt	Blinkar	Blinkar	Blinkar	10 ljudsignaler	1 Nollställ toaletten genom att hålla "startknappen" nere i ca. 8 sekunder tills en lång ljudsignal hörs. 2 Öppna och stäng toalettlocket. Starta förbränning. Vid upprepande fel, ta kontakt med service.
Fel vid avluftsfläkt	Blinkar		Blinkar	10 ljudsignaler	1 Kontrollera fläkt efter främmande föremål. 2 Nollställ toaletten genom att hålla inne startknappen i cirka 8 sekunder tills en lång ljudsignal hörs. Öppna och stäng toalettlocket. Starta förbränning. Om felet upprepas, kontakta auktoriserad servicepartner. 3
Luckan stängs/öppnas inte helt/påse sitter fast	Blinkar			10 ljudsignaler	1 När toaletten är varm: Nollställ toaletten. Tryck på start utan att lägga i ny påse. Om det inte hjälper, nollställ toaletten, lägg i ny påse, håll i 3 dl vatten och tryck på startknappen. Om inte heller detta hjälper, vänta tills toaletten svalnat (fläkten har stannat). När toaletten är kall: Nollställ toaletten, öppna toalettlocket och tryck på startknappen. Luckan öppnas och pappersrester kan tas bort manuellt.
Askskål är i fel läge	Blinkar	Blinkar		3 ljudsignaler	1 Sätt tillbaks askskålen i rätt position.
Fel med gasbrännare efter 3 tändningsförsök. Temperaturvakt utlöst		Blinkar		Kontinuerligt	1 Vänta 15 minuter. 2 Kontrollera temperaturvakten på toalettens högra sida. Skruva ut pluggen. Tryck på säkringen med fingret. Använd inga vassa verktyg. Om säkringen är utlöst hörs ett klick. Kontrollera isåfall in- och utluft. Om temperaturvakten inte är utlöst, ta kontakt med service.
Toalettlocket öppnas	Blinkar				1 Fäll ned toalettlocket.
Fel på temperatursensor		Blinkar	Blinkar	Kontinuerligt	1 Nollställ toaletten genom att hålla inne startknappen i cirka 8 sekunder tills en lång ljudsignal hörs. Öppna och stäng toalettlocket. Starta förbränning. Om felet upprepas, kontakta auktoriserad servicepartner. 2

Andra ljud/ljussignaler

- >11,5v är normal driftspänning (grönt LED lyser kontinuerlig)
- <11.0v är låg spänning (grön LED blinkar)
- <10.5v är minimum tillåtna batterispänning (10 ljudsignaler + kontinuerlig grönblick efter 1,5 minut) Gastillförselen stoppas.
- <9.5v är kritiskt låg spänning (10 ljudsignaler en gång och omedelbar avstängning av toaletten)

Starta om elektroniken

Vid rengöring och eventuell felsökning kan det ibland vara meningsfullt att nollställa elektroniken. Det görs genom att trycka ned startknappen, en kort ljudsignal hörs. Håll knappen nedtryckt i cirka 8 sekunder tills en lång ljudsignal hörs. Släpp då upp knappen.



Service

Cinderella arbetar i en sur miljö med en arbetstemperatur upptill 600C.

Det vill därför uppstå ett behov för service förr eller senare. Förebyggande underhåll kan utsätta servicebehovet betraktligt. Vid behov för service ta kontakt med din lokala återförsäljare eller med Cinderella Eco Solution. En överblick av återförsäljare och auktoriserade servicepartners finns på vår hemsida, cinderellaeco.com

Om toaletten ska in till service så är det några enkla regler ni ska ta hänsyn till:

- Askskålen skall vara tömd och rengjord.
- Toaletten skall vara försvarligt inpackad. Vi rekommenderar att ni använder kartongglådor och bubbelplast. Detta för att minimera risken för transportskador.
- En del återförhandlare har toaletter som man kan låna under servicetiden. Ta kontakt med din återförsäljare.

Reklamation och garantivillkor

Cinderella omfattas av konsument köplagen. Reklamation omfattar produktionsfel och fel på komponenter vid normalt bruk.

Den täcker inte fel som uppstår vid:

- Fel installation
- Fel användande
- Fel handtering
- Transportskada
- Överspänning
- Användning av annat än Cinderella originalpåsar

Cinderella arbetar i en sur miljö med hög temperatur. Detta medför över tid att slitdelar såsom tändplugg, fläkt och katalysator måste bytas ut. Även insatsen till askskålen kan efter en längre tid behöva bytas ut. Reklamation på slitdelar gäller i 3 år från köpsdato. Detta gäller bara i Norden. Skulle det uppstå ett problem med toaletten så ska kunden snarast ta kontakt med en återförsäljare. Vid fortsatt bruk av toaletten kan reklamationsrätten frångå. Kunden är ansvarig för att toaletten är försvarligt inpackad vid insändning till Service. Eventuella reparationer skall utföras av auktoriserade serviceverkstäder godkända av Cinderella Eco Solution. Fel och/eller skador som inte täckas av reklamationsrätten ska kunden själv stå för i första hand. I tveksamma fall tas detta upp med serviceverkstaden eller Cinderella Eco Solution. För övriga land i Norden och proffs marknader gäller särskilda villkor. Kontakta din återförsäljare vid frågor om garanti.

Påsar

Cinderella toaletter skall enbart brukas med originala Cinderella påsar. Vid fel pga bruk av andra än originala påsar frångår reklamationsrätten.

Tekniska specifikationer

Sitthöjd.....	540 mm
Höjd	600 mm
Bredd.....	390 mm
Djup.....	590 mm
Vikt	34 kg
Kapacitet	Upp till 10 personer
Ventilationsrör.....	Ø110 mm
Strömförbruk i standby	0,005 Amp
Strömförbruk under förbränning.....	1,3 Amp
Gasförbruk	ca 125gr. pr. förbränning
Effekt v. förbränning	3000 W
Strömkrav.....	12V DC 11-14,4V
Ventilation in	160 mm

Cinderella
EcoSolution

Tillverkare:
Cinderella Eco Solution AS
Hovedveien 34, N-9062 Furuflaten, Norway
www.cinderellaeco.com



Så använder du Cinderella



Öppna både toalettlocket och sittringen. Fläkten startar automatiskt.



Placera en påse i skålen.
Använd en ny påse för varje besök.



Fäll ned sittringen. Toaletten är nu klar att användas.



Blir det lite kan du hälla i ett par deciliter vatten så att påsen blir tung nog för att falla ned.



Fäll ned locket.
Cinderella kan användas som vanligt under förbränning.



Tryck på startknappen.
När den gula lampan tänds startar förbränningen.
Toaletten är nu klar att användas igen.



Forhandler/Dealer: